

Skitser

Fra

ØST-HIMMERLAND

AF

P. FREDERIKSEN GISTRUP

GISTRUP

LUNDBYKRAT - LUNDBY BAKKER

O.S.V.

Aalborg 1906

Nuværende korte skildring af Gistrup og nærmeste omegn er nærmest bestemt for de turister, der har en halv eller hel dags tid til rådighed til at gøre sig bekendt med denne interessante egn, men også for dem, der fra Aalborg af ville foretage en almindelig søndagsudflugt, endelig også for dem, der ikke ved selvsyn endnu har haft lejlighed til at gøre sig bekendt med Østhimmerlands banens største centrum for persontrafikken: Gistrup og omegn, Lundbykrat og Lundby Bakker o.s.v.

Den forholdsvis lange indledning danner ikke alene indledning til nærværende, hvis indhold i det væsentligste slutter sig til mine ”Skitser fra Øst-Himmerland”, men også til en række følgende skildringer.

F.G

Øst-Himmerland

De allerfleste af Himmerlands naturgrænser er nutids- eller fortidsindskæringer af havet og Limfjorden. Navnlig Øst-Himmerland, hvortil man naturligt kan regne Fleskum, Hellum og Hindsted herreder, har i oldtiden været langt mere indskåren af havet og Limfjorden end nu, idet denne i sin tid ikke alene har dækket den lille Vildmose (.....) trængt sig op ad Lindenberg Å og Østerå-dalen, således at Fleskum herred i sin tid har været omgivet af hav, men også mange andre steder forgrenet sig ind i landet og derved dannet større og mindre øer og holme, hvis navne endnu er bevarede, således Nørholm, Sønderholm, Trandersholm, ”Holmen”, Gudumholm, Muldbjergene osv.

Som følge deraf og tillige på grund af de store dales yderligere sideforgreninger er overfladen i Østhimmerland meget kuperet, og med undtagelse af den Lille Vildmose og de bredere kærdrag, hvorover Limfjorden tidligere har strakt sig, forekommer sletter ikke. Dette bevirker, at der i Østhimmerland findes mange smukke naturpartier og da banen tillige to – tre steder passere smukke skovpartier og egnen tillige har flere historiske og arkitektoniske minder og geologiske og botaniske mærkværdigheder, er Østhimmerland noget nær et sandt eldorado for turister, et landskab, hvor der er noget at se og lære for ethvert videbegærligt og kundskabssøgende menneske.

Med hensyn til jord-boniteten kan man regne Østhimmerland til Jyllands frugtbarste egne. Underlaget består for største delen af kridt eller kalk, der mange steder træder helt op til overfladen og flere steder (Skovstrup, Gudumlunds fabrikker, Smedie og flere andre steder) brydes, foruden, at det tæt ved Aalborg bærer to af vort lands største industrielle etableringer. Dette underlag er dækket af et mere eller mindre tykt muldlag med større eller mindre indhold af ler eller mergel. Kun i enkelte tilfælde er muldjorden af lettere beskaffenhed.

Da Østhimmerland var så indskåret af havet og Limfjorden var dette landskab også tidligt og tillige forholdsvis talrigt befolket, hvad køkkenmøddingerne og de mange kæmpehøje vidner om, for oldtidsbefolkningen boede jo nemlig ved kysten af fjorde og vige, hvor man havde så nemt til fiskeriet, der udgjorde en af oldtidsbefolkningens vigtigste næringsvej, og så nær til ”de danskes vej til ros og magt”.

At oldbefolkningen stod på et forholdsvis højt kulturtrin, derom vidner det i kæmpehøjene her på egnen fundne gravgods og de mange runestene. Længere frem i tiden i det 15. og 16. århundrede fortæller samtlige forfattere, at landbruget i Himmersyssel stod på et i forhold til Jyllands øvrige sysler højt trin, hvad der vel også i nutiden kan siges at være tilfældet.

Gistrup

Lundbykrat

Lundbybakker

Gistrup er jo en af de byer, der ender på –strup (det ældgamle torp), og byer med denne endelse hører gennemgående til de yngste og mindste byer her i landet.

Navnet Gistrup, der førhen skreves Giistrup, og endnu af landbefolkningen udtales således, kommer efter traditionen af geder.

Vi må da tænke os byens første oprindelse således: En fremskridtsmand i Nøvling (Adelbyen, Kirkebyen) har ryddet skov og opdyrket nogle agre omkring den smalle vig, der fra det daværende sumpede kær- og engdrag, hvori en bred vandstrøm bugtede sig, skød sig ind i skoven. På den nederste ende af disse agre, der således har udgjort mandens torp, der hvor vigen udmunder i kærdraget, har så hans avlskarl eller bryder fået lov til at opføre en hytte, imod at have tilsyn med ejendommen. Bryderen har sandsynligvis holdt geder, hvoraf der i den

tidligere middelalder var forholdsvis mange; ordsproget siger jo: ”To geder og en stråtækt hytte er bedre end bøn.”.

Efterhånden er der kommen flere beboere og samtidig flere geder på torpen, og så har en eller anden åndrighed fundet på at kalde husmandstorpen hinsides bakkerne for Gede Torpen, hvilket navn så tid efter anden er forandret til Gedetorp, Gedestorp, Giistrup, Gistrup.

Endnu var det kun en torp, der ejedes af enkelte mænd i Nøvling og stod under disse.

Hvornår den første hytte er rejst ved den omtalte vig, ved vi ikke, men dette er næppe sket før man skrev 1100.

Det skal dog samtidig bemærkes, at der flere hundrede år før den tid har boet mennesker i det nuværende Gistrup skoledistrikt, idet den lille holm, hvorpå nu Gistrup Mølle, den gamle skole. Jernbanestationen og nogle flere bygninger står, og hvor der tidligere fandtes 6 små gravhøje, sikkert har været befolket længe før omegnen af den nævnte vig fik sine første beboere. De nævnte høje stammede så vidt det vides alle fra jernalderen og i hvert fald et par af disse jernalderens andet tidsrum (jernalderen regnes almindeligvis fra omtrent 400 år før Kristi fødsel til omtrent år 1000).

Der har altså boet folk her i dette tidsrum, og det er interessant at lægge mærke til, at denne lille holm, der har været den del af Gistrup Skoledistrikt, der har været tidligst befolket, lader til at skulle blive den plet, hvorpå den ny by grundlægges. Sandsynligvis fra denne tid – Jernalderen – stammer en del større kampesten, der for få år siden fandtes på bunden af tørvekæret, dækkede af 2 – 3 fod tørvejord.

Disse kampesten, der lå i en tæt sluttet række fra den omtalte holm, ca. 15 alen (9,42 m) øst for landevejen og noget nær parallelt med denne, have sikkert i hine tider været lagte i den daværende vejle – her det smalleste sted mellem den nævnte holm og Trandersholm

(SønderTranders, red)– for at benyttes som *trinsten*. – Omtrent indtil midten af sidste århundrede henlå den lille holm som fælled (overdrev), hvis overflade bestod af lyng- og græstuer.

Gedetorpen udvidedes og udvikledes imidlertid mere og mere og til sidst løsrev den sig fra Nøvling og oprettedes til en selvstændig by og rebedes (rebning handlede om fordeling af jorden i forskellige bol (gårde), red).

Hvornår denne rebning er foretaget, vides ikke, men den er måske ikke foretagen før man skrev 1400, og næppe senere end i begyndelsen af det 16. århundrede.

Det er ganske forbavsende, hvor de danske landsbyer har holdt sig *konstante* i hundreder af år, således har Gistrup, der da byen som landsby var bleven til, gennem 3 – 400 år kun været beboet af en halv snes familier - ifølge matrikullen af 1664 havde byen 6 gårde à 6 ½ td. Hartkorn og et boelsted à 1 td. Hartkorn samt 2 gadehuse uden jord. Byen havde altså den gang 40 td. Hartkorn.

Men efter Matriculen af 1688 havde byen 6 gårde à 3 td. 6 skpr. – 4 td. 1 skp. hartkorn og 1 boelsted à 2 skpr. hartkorn, i alt ca. 24 tdr. hartkorn. Der var da under plov 379 td. land og i engene avledes der 50 læs hø, foruden at der i enge og overdrev var græsningsret til 150 kreaturer.

I begyndelsen af sidste århundrede (19. årh. red) bestod byen af 4 gårde, 1 boelsted (bolsted= landejendom, der i størrelse befinder sig mellem en gård og et husmandssted, red) og 5 huse, ja, helt ned til 1835, da det første hus udflyttedes, har byen set således ud.

Det var dog først efter 1853, da en landmåler havde købt en af gårdene og nu ville prøve sin kunst, at der blev fart i udviklingen – og udflytningen – indtil 1835 bestod Gistrup kun af 10 familier med i alt ca. 50 mennesker. Nu har byen (skoledistriktet) 62 familier og ved sidste

folketælling havde Gistrup 333 mennesker, hvoraf 5 var gårdmænd, 15 boelsmænd (ejer af et bolsted, red) og 42 husmænd, deraf 22 jordløse.

I løbet af de sidste 7-8 år er en ny by begyndt at rejse sig. I sommeren 1900 opførtes således jernbanestation, landstation af II. type (ved Østhimmerlandsbanen er der kun 1 station af type I. - Bælum - 4 af type II. og resten af type III. og VI.).

Det viste sig imidlertid snart, at den var alt for lille til at huse den masse af turister, der om sommeren, særlig om søndagene, ”når solen sank” vendte tilbage fra den naturskønne omegn for med eftermiddags- eller aftenogene at vende tilbage til Aalborg.



Banestyrelsen har derfor i dette forår på stationspladsen ladet opføre en ”hjælpestation” eller ventesalsbygning. Bygningen, der er opført af træ med mange og store vinduer til dels af kulørt glas, har en gulvplade af 15 x 10 alen (29 m²). Stilen er nærmest à la havepavillion.

De næste udvidelser der foretages, bliver sandsynligvis en forlængelse af stationsperronen, en vandhane på denne samt på søn- og helligdage

i sommertiden tog mellem Aalborg og Gistrup hver anden time, sidste tog fra Gistrup omtr. kl. 10.30 aften.

Kommuneskolen er opført under ledelse af snedkermester Lelør af Bælum – murerarbejdet af murermester Mart. Nielsen af Gistrup. – og har kostet ca. 7000 kr.

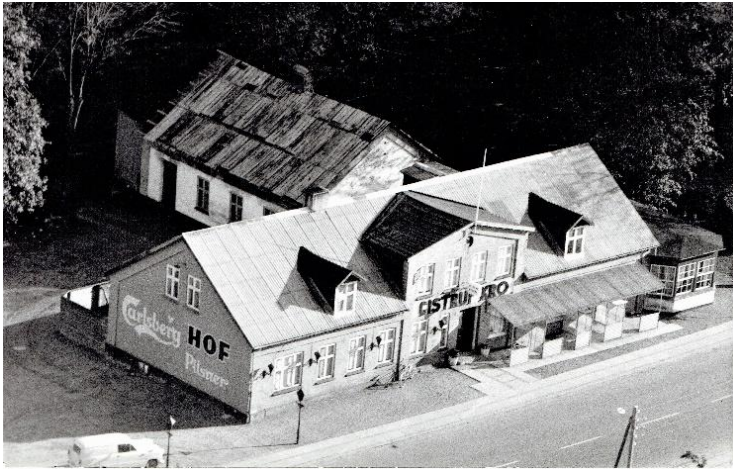
Den store højskole med tilhørende gymnastikhus er opført i sommeren 1899 og har kostet ca. 33.000 kr. og har siden den begyndte sin virksomhed været besøgt af over 40 elever hver vinter. Gistrup Højskole, der er en af de mest monumentale bygninger på egnen, tilhører baptistsamfundet. Den blev i dette forår statsanerkendt.



I sommeren 1902 opførtes Gistrup Kro, der vistnok er den største i Østhimmerland.

Den har i alt kostet ca. 30.000 kr. at opføre. I stueetagen er der 5 restaurationsværelser af forskellig størrelse og på 1. sal 5 gæsteværelser foruden en mindre spisesal.

En i forbindelse med hovedbygningen stående sidebygning indtages af den 24 x 16 kvadratalen store mødesal (150 m², red).



Hele bygningskomplekset er opført af tømremester Petersen af Øster Sundby, murerarbejdet af murermester M. Nielsen af Gistrup. Monteringen, der står i smukt forhold til den monumentale bygning, er udført af snedkermester A. Nielsen, Aalborg.

Til kroen slutter sig en smuk have på over 1 td. land, anlagt i engelsk stil og forsynet med mange stilfuldt byggede lysthuse.

I Gistrup findes foruden forannævnte virksomheder en større vejrmølle med motor, et cementstøberi, en større høkerforretning, en smed, 2 karetmagere, en murermester, en skrædder, 2 snedkere, en tømrer, en cykelfabrikant, 2 slagtere, 1 vaskeri og en kokekone. (se i øvrigt annoncerne).

Lundbykrat

Neppe en fjerdingvej (1.88 km, red) syd for Gistrup Station ligger det venlige Lundbykrat, aalborgensernes Klampenborg, der uagtet navnet krat, har så store bøge- og egetræer, så man næppe træffer dem større her i det nordlige Jylland. Lundbykrat er ikke alene bekendt som udflugtssted, men også som det sted, hvor Nordjyllands største folkefester og folkemøder holdes. Her har man lov til at tumle sig frit som man vil.

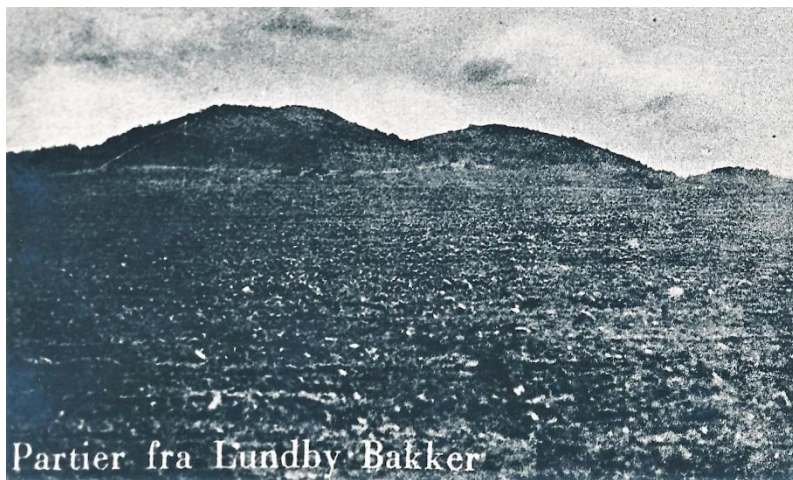
Ved indgangspladsen til Krattet er der en temmelig rummelig afholdsrestaurations, hvor der kan fås mad og de fleste slags afholdsdrikke foruden "Vand på maskine".



Traktørstedet i Lundby Krat

Lundby Bakker

Vest for Lundbykrat hæver sig en bakkekæde, der på egnen populært kaldes Lundby Bakker. Sønden for Lindenberg Aa siger man Lundby Bjærgene, og endnu længere syd på blot Bjærgene, Det kan da heller ikke nægtes, at de forholdsvis høje og spidse lyngbevoksede bakker, navnlig på afstand, kan tage sig ud som bjærg eller små ”Alper”.



Fra Aalborg - Hadsundvejen strækker bakkerne sig i omtrent en fjerdingvejs (1.88 km, red) længde mod sydvest indtil det sted, hvor Gistrup- Nøvlingvejen lig et bjergpas i en højde af ca. 150 fod (47 m) gennemskærer den. Herfra bøjer bakkekæden ligeledes i omtrent en fjerdingvejs i vest, indtil den afbrydes af kærdraget mellem Gistrup og Gug. Hele bakkekæden, der er den højeste og i det hele taget den mest storslåede i Østhimmerland, udgør ca. 600 td. land (under lyng), hvoraf 165 td. land hører til Lundby, ca. 80 til Gistrup, 110 til Sæderup og ca. 70 til Nøvling. Resten hører til Lundergaardene, Engedal og Engkildegaard. De højeste punkter findes i bakkekædens østlige del, således Risbjerg, der er bakkekædens og hele Østhimmerlands højeste punkt, 265 fod (82 m). På toppen af denne bakke har generalstaben

rejst en trigonometrisk station. Det mere kendte Alsbjerg lige ved Lundbykrat er 231 fod (72 m).



Lærer Frederiksen foran Alsbjerg og Alsbjerghuset

Længere sydpå, vest for Risbjærg træffer vi Røgbjærg eller Gistrup Bjærg, 255 fod (79 m), Kirkebakken 225 fod (70 m), Thinghøj ved Gistrup - Nøvling vejen 248 fod (77 m); muligt er det her, at "Neuflinge Birkething" har været holdt.

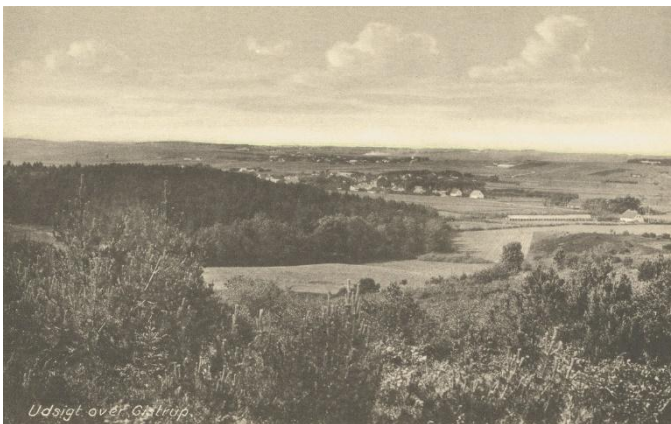
Suhm omtaler i sin Danmarkshistorie gården Neuflinge som hørende under Viborg Domkapitel 1345 og at Domkapitlet havde et Birkting her – Nøvling skreves indtil for en snes år siden almindeligt Neufling. Det ovenfor omtalte "pas", der på begge sider er bevokset med høje graner og i øvrigt minder noget om Krogkleven i det sydlige Norge, udmunder i en slette inde mellem bakkerne. Gamle hulveje fører fra

begge sider ind til den nævnte slette, hvor der i gamle dage – i hvert fald indtil 1688 – har været Thingsted.

I bakkekædens vestlige del findes også flere højdepunkter af henimod 200 fods højde eller derover, således Dragehøj, 221 fod (69 m), Ørnehøj, vest for Lundergaardene, 182 fod (56 m) og Kygen, 176 fod (55 m), længere mod vest. I det hele have så godt som alle bakkernes navne.

Fra toppen af disse bakker og da navnlig fra toppen af Risbjerg haves vide udsigter, og allerede Pontoppidan fortæller i sin *Danske Atlaer* (1760), at man herfra skulle kunne tælle 34 kirker. I bakkekæden findes flere længde- og tværdale, hvori der i flere tilfælde findes romantisk beliggende huse, omgivne af nogle tønder land opdyrket hedejord. Et af de mest idylliske partier i Lundby Bakker er den bratte dal Alsbjerg Kilde med det lille hus i bunden. Flere malere har forevigtet dette parti. Lige herved på den modsatte side af landevejen er rejst en sten til minde om Stavnbandets løsning (stenen er senere flyttet til den vedtlige side af vejen. red). Stenen, der før var overligger på en jættestue på Vaarst Mark, har foruden Kronprins Frederik (senere Frederik den VI) portrætmedaillon (af Bissen) omgivet af navnene Reventlow, A.P. Bernstorff og Colbjørnsen følgende indskrift: ”Jyske Mænd rejste dette Mindesmærke 1888 til erindring om Stavnsbaandets Løsning den 20. juni 1788.”





Der er ingen tvivl om, at denne bakkekæde tidligere, måske for 300-400 år siden, har været bevokset med skov. Derom vidner de mange egepurler, bævreasp og små birke, som om sommeren giver bakkernes brune bund et spraglet og livligt udseende. Lundbykrat og det lille idylliske Lundergaards Krat, beliggende til dels skjult mellem bakkernes vest for det ovennævnte vejpas er de sidste rester af denne egns i fortiden udstrakte skovstrækninger. Hvilken værdi ville ikke de 600 td. land have, hvis de var dækkede af så mægtige træer, som Lundbykrat består af? Hvilken værdi ville bakkekæden ikke have ved blot at være bevoksede med nåletræer, og hvilken værdi har den nu! Enkelte lodsejere har dog i løbet af de sidste 10 -12 år begyndt at plante. Der er plantet omtrent $\frac{1}{4}$ million nåletræer, der dækker over ca. 60 td. land.

Den største og tillige den ældste af plantningerne findes i bakkernes østlige del. Men med alt dette er der endnu langt tilbage. Der vil i hele bakkekæden kunne plantes mindst 2 millioner nåletræer, og hvis ikke flere, navnlig af de større arealejere tager fat med lige så stor energi, som enkelte af disse allerede har gjort, så vil der hengå mange, mange år inden vi – eller vore efterkommere – ser Lundby brune bakker forvandlede til grønne skove.

Ved vestenden af bakkekæden lige ved jernbanen ligger en lille gård, der indtil 1850 ejedes af ”den gamle Pibemager”, som han almindeligvis kaldtes. Han hed ellers Bruun og var københavner af fødsel; til Gistrup var han kommen fra Gammel Mølle i Aalborg. Han drev fabrikation af kridtpiber, som han solgte til købmændene i Nordjyllands byer, som han kørte rundt til, når han fik en ovnfuld brændt. Pladsen, hvor ovnen har stået, ses endnu, og der findes af og til større og mindre dele af mer eller mindre mislykkede kridtpiber.

Pibemager Bruun udmærkede sig i øvrigt også ved, at han, såvidt vides, blev det ældste menneske her i Danmark i den nyere tid, idet han blev omtrent 107 år gammel. Han døde i 1852, Men han var åndsfrisk til det sidste; derimod var han i de allersidste år noget svækket på hørelsen og synet. Engang beklagede han sig noget herover til sin efterfølger, der for øvrigt lever endnu og snart er 90 år gammel. ”Ja”, svarede denne, ”I er jo da også en gammel mand”. ”Jeg er da ingen olding”, svarede Pibemageren vredt. Han var dengang noget over 104 år gammel!

Fra Lundbykrat går turen over de ovennævnte bakker, forbi de mellem disse værende større og mindre plantninger, gennem Lundergaardskrat og videre forbi Lundergaadene op over Ørnehøj og Rygen til Pibemagergården, hvorfra der vendes tilbage ad en markvej gennem ”gammel” Gistrup til Gistrup Station. En sådan tur vil kunne foretages på 4-5 timer.

Lundby

Omtrent en fjerdingvej (1,88 km.) syd for Lundby Bakker ligger i en venlig idyl den lille landsby Lundby. Denne by er bleven sørgeligt bekendt i den nyere danske krigshistorie af det slag, som holdtes her den 3. juli 1864.

Fra et større fjendtligt korps, der under General Vogel Von Falkenstein lå i Hobro, havde Major von Krug med 2 kompagnier fodfolk og en eskadron rytteri noget uforsigtigt vovet sig fremad Hadsund-Landevejen over Lindenberg, Gunderup og videre nord på hen imod Aalborg. I Gunderup tilbragtes natten, og her efterlod han i morgenstunden 124 mand fodfolk under kommando af Hauptmann Schlutterbach med ordre til snart at følge efter og gøre holdt i Lundby. Omtrent på samme tid som Major Krug ankom til sit nattekvarter i Gunderup, marcherede oberstløjtnant Bech i spidsen for et kompagni fodfolk og 16 dragoner ud fra Aalborg ad Svenstrup til og videre til Ellidshøj, hvor der gjordes et kort hvil, og hvor man fik underretning om, at et fjendtligt kommando overnattede i Gunderup. Klokkeren 1 brød man op, og klokken 4 kom man til Gunderup; men Schlutterbachs kommando havde lige forladt byen. De danske fortsatte så nord på, indtil man nåede Kongehøj, en større kæmpehøj oven på bakkedraget tæt syd for Lundby på vestsiden af landevejen. Herfra stormede så vore soldater i sluttet trop ned mod byen, hvor tyskerne lå godt dækkede dels bag byens havediger og dels bag de sønden og vesten for byen værende diger. Tyskerne afgav med deres hurtigskydende geværer 3 salver på 225 til 125 skridts afstand. Som naturligt er, blev mandefaldet stort, kolonnen måtte sprede sig og søge dækning dels i kornet og dels navnlig i begge landevejsgrøfter. Herfra begyndte så en skydefægtning; men den varede kun kort. Slaget var tabt; de danske måtte opgive kampen og trække sig tilbage. Slaget, der begyndte en times tid efter solopgang, havde

neppe varet en halv time; men det havde kostet os omtrent 100 mand, hvoraf 22 døde, resten sårede og fangne.

I et hus i Lundby levede en gammel kone, der fra sit vindue ville betragte slagets gang; men pludselig farer en kugle gennem vinduesprossen lige ved hendes ene øre og satte sig fast i døren, hvor der endnu er et "kugleleje"; så måtte konen trække sig tilbage og søge dækning - ligesom soldaterne. I et andet hus på samme (vest) side af landevejen er maleren Andersen - Lundby født.

Torderup nedbrudte kirke

Følgende en dalslugt øst for Lundby kommer man forbi Skovstrup Kalkværk og Skovstrup Mejeri, der anses for et af de bedst indrettede mejerier på egnen, samt (til højre) Torderup Mølle til Torderup, der skal være en af egnens ældste landsbyer. Der hvor hjulmandens hus nu står, lige ved enden af en smal kærving, har tidligere stået en kirke.

Omtrent 3 alen fra husets sydmur og parallelt med denne har nærværende forfatter lidt under jordoverfladen funden grunden til en af kirkens (sandsynligvis den sydlige) mure. I Torderup skal der have været en kirke, da "Holmen" endnu var en ø og flertallet af beboerne på øen endnu var hedninger; thi "Holmens" første kristne, fortælles der, sejlede over til Torderup kirke, indtil de selv fik kirke derover. Når Torderup kirke er nedbrudt vides ikke, men det er sandsynligvis sket i sidste halvdel af det 16. århundrede, og rimeligvis i henhold til Christian den III Klemmebrev af 1555. Den har i hvert fald eksisteret på samme tid som Gunderup Kirke, da præsten i Gunderup i midten af det 16. århundrede skrev sig "Sognepræst til Gunderup, Torderup og Neufling". Sandsynligvis er de fleste af kirkemurens kvadre benyttede til opførelse af korsfløjene af Gunderup kirke; Resten findes i eller ved flere af byens (Torderup) huse og gårde, hvor de ere anvendte på meget forskellig måde. Kirkegårdsdigets mægtige kampestenes

”krumplinger” findes nu i de nærmest om den tidligere kirke værende huses og gårdes haver.

Tilbagevejen kan foretages igennem den lille idylliske beliggende Skovstrup by lige over for den lille Skovstrup ”Holm”, hvorpå der tidligere skal have stået en borg, til Lundbykrat.